



Halvårsrapport 2019

Indholdsfortegnelse

Ledelsesberetning	1 - 7
Ledelsespåtegning	8
5 års hoved- og nøgletal	9
Resultatopgørelse	10
Balance	11
Egenkapitalopgørelse	12 - 13
Kernekapital, kapitalgrundlag og kapitalprocent	14
Noter	15 - 17

Ledelsesberetning

HOVEDAKTIVITET

Sparekassen Thy's hovedaktivitet er at udbyde ind- og udlånsprodukter til private kunder og erhvervskunder. Størstedelen af kunderne er baseret i Nordvest- og Midtjylland.

ØKONOMISKE FORHOLD

Generelt

Sparekassen Thy koncernen opnåede i første halvår af 2019 en fremgang i netto rente- og gebyrindtægter på 10,3% i forhold til året før. Halvåret har været præget af, at kundernes økonomier generelt har det godt, god vækst i antallet af kunder, stigende ind- og udlån, og vækst i realkredit-, investerings- og pensionsområderne. Sparekassen Thy har gennem de sidste mange år præsteret positive resultater og dermed en løbende styrkelse af det økonomiske fundament. Med det aktuelle perioderesultat på 70 mio. kr. er denne sunde udvikling underbygget yderligere.

Netto rente- og gebyrindtægter viser i 1. halvår 2019 samlet set en stigning på 16,6 mio. kr. til 178,3 mio. kr. Stigningen svarer til 10,3%. Nettoerter vedrørende ud- og indlån stiger med 1,2 mio. kr. og udgør herefter 89,4 mio. kr. Stigningen i udlåns- og leasingaktiviteten har således mere end opvejet effekten af det fortsatte fald i rentemarginalen. Stigningen på gebyrområdet skyldes bl.a. et højt aktivitetsniveau inden for konvertering af realkredit, men også andre forretningsområder har generelt større aktivitet. Hertil kommer at sparekassen har modtaget højere udbytte fra sektoraktier end i 2018.

Basisindtjeningen stiger med 5 mio. kr. primært drevet af stigningen i gebyrindtægter på 8,5 mio. kr., men negativt påvirket af omkostningerne, der stiger med 6,7 mio. kr. Stigningen i omkostninger var forventet og er begrundet i øgede IT-omkostninger og vedligeholdelse af ejendomme. Sparekassens omkostninger til compliance- risiko- og hvidvaskområdet har også påvirket de samlede omkostninger. Sparekassens driftsmæssige indtjeningsniveau ligger fortsat på et meget tilfredsstillende niveau.

Positive udviklinger i sektorselskaberne, som Sparekassen Thy ejer andele i, betyder, at de samlede kursreguleringer bliver positive og udgør 17,1 mio. kr. mod 6,4 mio. kr. sidste år. Kursreguleringerne var i første halvår sidste år stærkt negativt påvirket af udviklingen på obligationsmarkedet.

Det lave renteniveau og den generelle forbedring i kundernes økonomier betyder, at sparekassen kan tilbageføre nedskrivninger og hensættelser på udlån og garantier med i alt 10,7 mio. kr. mod en indtægt i samme periode 2018 på 26,2 mio. kr.

Resultatet efter skat udgør pr. 30. juni 70 mio. kr., og egenkapitalen i alt 1.636 mio. kr. Kapitalprocenten er opgjort til 22,3% i forhold til 31. december 2018, hvor procenten udgjorde 23,0%.

Periodens overskud er ikke medregnet ved opgørelsen af kapitalprocenten. Ved indregning af periodens resultat vil kapitalprocenten kunne opgøres til 23,5%. En stigning på 0,5% i forhold til 31. december 2018.

178,3

Netto rente- og gebyrindtægter,
mio. kr.

30-6-2018: 161,7

57,1

Basisindtjening før kurs-
reguleringer og nedskrivninger i
mio. kr.

30-6-2018: 52,1

-0,1

Periodens nedskrivningsprocent

30-6-2018: -0,4

Ledelsesberetning

UDVIKLING I AKTIVITET OG ØKONOMISKE FORHOLD, fortsat

Sparekassen Thy koncernens kapitalprocent er pr. 30. juni 2019 opgjort til 22,3%. Det tilstrækkelige kapitalgrundlag er steget fra 11,7% pr. 31. december 2018 til 12,3 (inkl. kapitalbevaringsbufferen på 2,5% samt den kontracykliske buffer på 0,5%), og den kapitalmæssige overdækning udgør herefter 10,0%, svarende til 599 mio. kr.

Ud over ovennævnte indfases NEP tillægget fra 1. januar 2019 til 1. januar 2023. Aktuelt har sparekassen et NEP tillæg på 4,7%, hvoraf 0,44% er indfaset pr. 1. januar 2019. Det samlede kapitalkrav udgør dermed aktuelt 12,74%.

Det samlede forretningsomfang udgør 30.016 mio. kr. mod 28.445 mio. kr. pr. 31. december 2018, en stigning på 5,5%.

Udlån er i første halvår steget med 44,5 mio. kr. eller 1%. Stigningen er primært drevet af efterspørgsel fra erhvervskunder og nye kunder. Tilsvarende stiger indlån – og er i 1. halvår steget med 347 mio. kr., eller 4,5%, til i alt 8.071 mio. kr.

Basisindtjeningen på 57,1 mio. kr. ligger over niveauet for samme periode sidste år, men på niveau med det forventede, angivet i årsrapporten for 2018.

Periodens resultat efter skat ligger væsentligt over det forventede med baggrund i højere afkast fra sektoraktier samt lavere nedskrivninger end budgetteret.

USIKKERHED VED INDREGNING OG MÅLING

Nedskrivninger på udlån opgøres med udgangspunkt i de forventede fremtidige betalingsstrømme på udlån med objektiv indikation for værdiforringelse. De forventede fremtidige betalingsstrømme opgøres i nogle tilfælde, som det bedste skøn over betalingens størrelse og tidsmæssige placering.

På landbrugseksponeringer er især prisen på jord en afgørende faktor i værdiansættelsen af sikkerhederne. Jordprisen vurderes at være stabiliseret.

Finanstilsynet justerede dog i maj 2019 jordpriserne ned med tkr. 15 pr. ha. i Nordvestjylland (ex. Mors, Thy og Salling). Ændringen berørte ikke sparekassens eksponeringer, idet sparekassen allerede havde nedjusteret hektar-prisen.

Sparekassen Thy har, som følge af lav omsætningshastighed for landbrugsejendomme, stor følsomhed over for markedskræfter med svingende driftsresultater, lave priser på minkskind m.v., foretaget en stresstest af landbrugseksponeringerne. I testen tages afsæt i sikkerheder i ejendomme. Stresstesten har medført et ledelsesmæssigt skøn som tillæg til IFRS 9-nedskrivningerne.

Der kan, som følge af ovenstående, være en vis usikkerhed forbundet med målingen af nedskrivninger på udlån. Det er ledelsens opfattelse, at usikkerheden og en eventuel afvigelse ikke er væsentlig for halvårsrapporten.

30.016

Forretningsomfang i mio. kr.

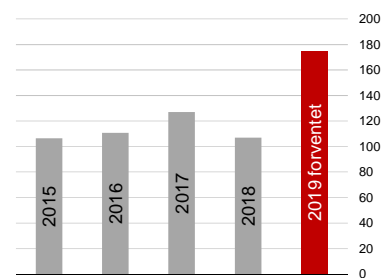
Udlån/indlån/garantier/realkredit/kundefonds

Ledelsesberetning

FORVENTNINGER TIL 2. HALVÅR 2019

Sparekassen ønsker at fastholde en balanceret udvikling imellem ind- og udlån med en stabil udvikling i likviditeten og netto rente- og gebyrindtægter til følge.

Med baggrund i et forventet salg af 75% af sparekassens beholdning af aktier i Sparinvest forventes resultatet efter skat for 2019 at ligge i niveauet 160 - 190 mio. kr. mod et tidligere angivet interval på 80 - 100 mio. kr. Salget af aktierne afventer alene godkendelse fra konkurrencemyndighederne.



Årets resultat i mio. kr.

FINANSIELLE RISICI

Efterfølgende beskrivelse af finansielle risici omhandler i det væsentligste risici på Sparekassen Thy-niveau. På koncern-niveau er kreditrisici også væsentlige i Krone Kapital selskaberne. Et mindre afsnit omhandlende dette er inkluderet sidst i beskrivelsen.

Sparekassen er eksponeret over for forskellige typer af risici. Formålet med sparekassens politikker for risikostyring er at minimere tab, der kan opstå som følge af bl.a. uforudsigelige udviklinger på de finansielle markeder.

Sparekassen Thy udvikler løbende sine værktøjer til identifikation og styring af risici, som til dagligt påvirker sparekassen. Bestyrelsen fastlægger de overordnede rammer og principper for risiko- og kapitalstyring og modtager løbende rapportering om udvikling i risici og udnyttelse af de tildelte risikorammer. Der anvendes afledte finansielle instrumenter på specifikke områder til at sikre sig mod visse risici.

Finanstilsynets tilsynsdiamant opstiller en række pejlemærker for, hvad der, som udgangspunkt, anses som pengeinstitutvirksomhed med forhøjet risiko.

Sparekassen Thy ligger inden for alle grænser:

<u>De fem grænseværdier er:</u>	<u>Finanstilsynets grænse:</u>	<u>Sparekassen Thy - koncerntal:</u>
Summen af de 20 største eksponeringer	< 175% af kapitalgrundlag	76,2%
Udlånsvækst (opgjort for 1. halvår)	< 20% pr. år	1,0%
Ejendomseksponering	< 25% af udlån og garantier	4,1%
Stabil funding	< 1	0,6
Likviditetspejlemærke (3 mdr. LCR)	> 100%	371,8%

Sparekassen Thy har defineret politikker og mål for følgende typer af finansielle risici:

Markedsrisici

Markedsrisiko er risikoen for, at markedsværdien af koncernens aktiver og passiver ændrer sig som følge af ændringer i markedsforsholdene. Koncernens samlede markedsrisiko opgøres som summen af rente-, valuta- og aktierisiciene. Markedsrisici styres på baggrund af en instruks fra bestyrelsen til direktionen og overvåges af økonomiafdelingen. Ledelsen modtager kontinuerligt rapportering herom.

Ledelsesberetning

Renterisici

Renterisiko omfatter koncernens samlede tabsrisiko som følge af renteændringer på de finansielle markeder. Renterisikoen, beregnet i henhold til Finanstilsynets opgørelsesmetode som risikoen ved en parallelforskydning af renteniveauet på 1 procentpoint, udgør 19,4 mio. kr., svarende til 1,5% af den ansvarlige kapital.

Der udarbejdes løbende opgørelser af renterisikoens størrelse, og via analyser m.v. foretager ledelsen løbende en vurdering af, om renterisikoen ligger på et passende niveau. Renterisikoen er i 1. halvår faldet som følge af markedsudviklingen, men det er fortsat vurderingen, at placeringerne er passende i forhold til den forventede udvikling.

Aktierisici

Koncernens beholdning af børsnoterede aktier udgør 25,2 mio. kr. mod 32 mio. kr. ultimo 2018. Koncernens beholdning af unoterede aktier, der langt overvejende er placeret i sektorselskaber, som sparekassen har samarbejde med, udgør 411 mio. kr.

Der udarbejdes løbende opgørelser af aktiebeholdningens størrelse, og via analyser m.v. foretager ledelsen løbende en vurdering af, om aktiebeholdningen er på et passende niveau.

Valutarisici

Koncernen påtager sig ikke større risici i valutamarkedet for egen regning. Valutapositionen udgør 10,7 mio. kr. svarende til 0,8% af den ansvarlige kapital.

Overordnede målsætninger:	Mål	Aktuelt niveau
Renterisiko i procent af kapitalgrundlag	< 3,5	1,5
Danske børsnoterede aktier i handelsbeholdningen i procent af kapitalgrundlag	< 4	0,9
Udenlandske børsnoterede aktier i handelsbeholdningen i procent af kapitalgrundlag	< 1	0,0
Maksimal valuta nettoposition i procent af kapitalgrundlag	< 7	0,8

Likviditetsrisici

Koncernens likviditet styres og overvåges løbende. Koncernen har overskudslikviditet, som forsøges forrentet bedst muligt. Koncernens LCR procent udgør 362,8%, mod kravet på 100%.

Overordnede målsætninger:	Mål	Aktuelt niveau
Udlån i forhold til indlån	< 100	58,4
Overdækning i forhold til lovkrav om likviditet (LCR procent)	> 100	362,8

1,5%

Renterisiko i % af kapitalgrundlaget

31-12-2018: 1,9%

362,8%

LCR procent

31-12-2018: 346%

Ledelsesberetning

Kreditrisici

Al kreditgivning i Sparekassen Thy udspringer af kreditpolitikken, som fastlægger de overordnede principper for kreditgivning og dermed understøtter de overvejelser og beslutninger, som den enkelte medarbejder med bevillingsbeføjelser træffer.

0,0%

Summen af eksponeringer > 10%

31-12-2018: 0%

Kreditpolitikken understøtter, at Sparekassen Thy opererer indenfor Tilsynsdiamantens grænseværdier.

Sparekassen Thy har fastlagt en passende forsigtig risikoprofil, hvorfor kreditgivning sker med afsæt i følgende principper:

Overordnet er målgruppen privat- og erhvervskunder med fornuftig økonomi dokumenteret ved blandt andet rådighedsberegninger, formueopgørelser og regnskaber.

Der lægges således vægt på, at der alene tilbydes lån/kreditfaciliteter til personer eller virksomheder, der i kraft af den løbende indtjening kan overholde deres forpligtelser. Sikkerheder tages naturligvis i fornuftigt omfang, men sikkerheder alene bør ikke i sig selv begrunde et udlån.

Kreditpolitikken afspejler i øvrigt følgende:

- Markedsområdet er defineret.
- Projektfinansiering og finansiering af udenlandske aktiviteter finder kun sted i begrænset omfang.
- Sparekassen Thy er ikke opsøgende indenfor lånefinansiering af investeringsprodukter.
- Sparekassen Thy tilstræber og har en god risikospredning på brancher og sikkerheder.
- Pris skal afspejle risici.

Kreditprocessen i Sparekassen Thy:

Direktionen deltager naturligvis i et vist omfang i kundemøder og i bevillinger, men i så fald er kreditdirektør eller anden medarbejder i kreditaafdelingen også en del af beslutningsprocessen.

Kreditdirektør og øvrige medarbejdere i kreditaafdelingen har ingen kundekontakt. Kreditaafdelingen kan deltage i kundemøder sammen med rådgiver, typisk hvis der er tale om svage eller nødlidende eksponeringer.

Med ansvar overfor kreditaafdelingen sker al kreditgivning således i de kundeeksperederende afdelinger i henhold til bevillingsinstruks. Bevillingsinstruksen er tilrettelagt således, at eksponeringer over en vis størrelse skal bevilges af kreditaafdelingen.

Bestyrelsen bevilger de større sager i h.t. sin forretningsorden. Bestyrelsen orienteres desuden løbende om overtræk og nye eksponeringer / forhøjelser over en vis størrelse.

Risikoklassifikation:

Sparekassen Thy risikoklassificerer kunderne i henhold til Finanstilsynets karakterskala. For kunder med høj risikoklassifikation kan bevilling alene foretages af kreditaafdelingen. Sparekassen Thy ønsker ikke nye kunder med dårligere risikoklassifikation end 2B-god, medmindre det vurderes, at karakteren på sigt vil blive bedre.

Ledelsesberetning

Svage og nødlidende eksponeringer:

Der er stor fokus på identifikation og håndtering af eksponeringer med forhøjede risici, svage og nødlidende eksponeringer samt eksponeringer med nedskrivning/hensættelse.

Eksponeringer, der indeholder en forhøjet risiko, udpeges i forbindelse med den daglige eksponeringshåndtering og registreres og fordeles i henhold til forretningsgang for risikoklassifikation af kunder.

Periodevis foretages en gennemgang af alle svage eksponeringer, og der følges op på udviklingen i risiko, samt om eksponeringens status som observation- eller nedskrivningseksponering skal ændres. Der udarbejdes løbende strategi-/handlingsplan for eksponeringen med det formål at få risikoen reduceret.

Sparekassen har udviklet et særligt "early warning" system, som er et værktøj til identifikation af de svage og nødlidende kunder.

Store eksponeringer:

Sparekassen Thy identificerer og håndterer større eksponeringer i overensstemmelse med CRR forordningen.

For at opnå overblik over og forståelse for Sparekassen Thys koncentrationer af risici, er identificering af mulig indbyrdes forbundenhed mellem kunder en integreret del af den løbende overvågning af eksponeringer. Des større eksponeringen med en enkelt kunde er, desto mere undersøges der for mulig forbundenhed med andre kunder.

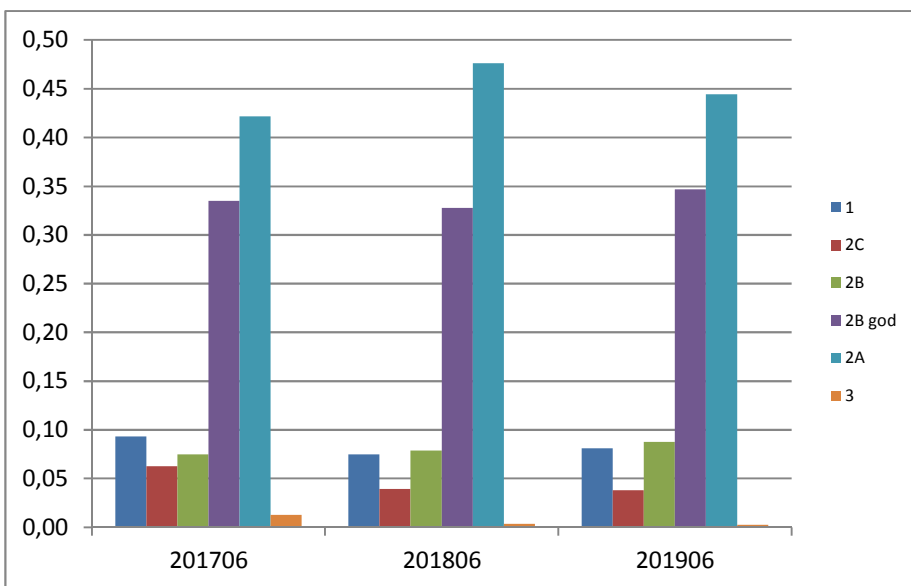
Overordnede målsætninger:	Mål	Aktuelt niveau
Summen af store eksponeringer (eksponeringer > end 10 pct. af kap. grundl.)	0	0,0
Summen af store eksponeringer (eksponeringer > end 5 pct. af kap. grundl.)	<70	33,3
Udlån i forhold til egenkapital	< 5	2,7
Udlån og garantier til erhverv i pct. af det samlede udlån og garantier	< 65	44,5
De 20 største eksponeringer i pct. af kapitalgrundlaget	< 125	76,2

Bestyrelsen foretager løbende en vurdering af, om fordelingen af erhvervsudlån på brancher er hensigtsmæssig.

Ledelsesberetning

Kreditkvaliteten af eksponeringer vurderes ud fra følgende kategorisering:	Kategori:	Udlån før nedskr. i mio. kr.
Eksponeringer, hvorpå der nedskrives	1	372
Eksponeringer med væsentlige svag heder	2C	175
Eksponering med visse svaghedstegn	2B	403
Eksponeringer med lidt forringet bonitet	2B god	1.595
Eksponeringer med normal bonitet	2A	2.043
Utvivlsomt gode eksponeringer	3	11
I alt		4.599

Sparekassen Thy's kunder har generelt en rigtig god bonitet, jf. grafen nedenfor.



Krone-selskaberne:

Ultimo halvåret udgør leasingudlån 872 mio. kr. og operationelle leasingaktiver 72 mio. kr. mod henholdsvis 776 mio. kr. og 94 mio. kr. ultimo 2018.

Leasingaktiviteterne gennem sparekassens delejede leasingselskab, Krone Kapital A/S har gennem flere år været stigende. De leasede aktiver består primært i rullende materiel med en god spredning mellem erhvervstransport, varebiler og personbiler. Der er således primært tale om letomsættelige aktiver.

ANVENDT REGNSKABSPRAKSIS

Halvårsrapporten er aflagt efter reglerne i Lov om finansiel virksomhed og Bekendtgørelse om finansielle rapporter for kreditinstitutter og fondsmæglerselskaber m.fl. (Regnskabsbekendtgørelsen).

Anvendt regnskabspraksis er uændret i forhold til anvendt regnskabspraksis i årsrapporten for 2018.

Ledelsespåtegning

Vi har dags dato behandlet og godkendt halvårsrapporten for perioden 1. januar - 30. juni 2019 for Sparekassen Thy.

Halvårsrapporten er aflagt i overensstemmelse med Lov om finansiel virksomhed herunder bekendtgørelse om finansielle rapporter for kreditinstitutter og fondsmæglerselskaber m.fl.

Det er vores opfattelse, at halvårsrapporten giver et retvisende billede af sparekassens og koncernens aktiver og passiver, finansielle stilling og resultat for perioden 1. januar - 30. juni 2019.

Det er endvidere vores opfattelse, at ledelsesberetningen indeholder en retvisende redegørelse for udviklingen i sparekassens og koncernens aktiviteter og økonomiske forhold samt en beskrivelse af de væsentligste risici og usikkerhedsfaktorer, som sparekassen og koncernen kan påvirkes af.

Der er ikke foretaget revision eller review af halvårsrapporten.

Thisted, den 19. august 2019

Ole Beith
Direktør

Bestyrelsen:

Jacob Schousgaard
Formand

Ivan Høgh
Næstformand

Erik K. Nielsen

Jens H. Petersen

Ricky Larsen

Lene Thiel

Charlotte Brogaard

Per B. Rasmussen

Tina Brandt

Arne Lægaard

Michael Axelsen

Rasmus Korsgaard

5 års hoved- og nøgletal

	2019	2018	2017	2016	2015
HOVEDTAL, SPAREKASSEN (Pr. 30. juni)					
Netto rente- og gebyrindtægter	167.947	152.653	165.717	164.476	153.167
Kursreguleringer	16.957	6.115	18.992	2.261	676
Udgifter til personale m.v. og administration	-113.367	-107.713	-103.067	-98.087	-90.365
Nedskrivninger på udlån og tilgodehavender m.v.	11.571	26.833	-8.176	-20.469	-5.840
Resultat af kapitalandele i associerede og tilknyttede virksomheder	5.474	4.471	5.347	3.795	4.981
Halvårets resultat	69.951	69.221	62.974	37.680	49.334
Udlån	4.291.059	4.277.354	3.927.092	3.680.577	3.342.189
Indlån	8.094.044	7.663.475	7.011.078	5.573.300	4.861.304
Egenkapital	1.642.594	1.485.379	1.346.881	1.208.359	1.147.038
Aktiver i alt	10.013.235	9.389.474	8.586.610	7.106.362	6.240.511

NØGLETAL, SPAREKASSEN

Kapitalprocent	22,6	21,0	19,8	18,2	18,2
Kernekapitalprocent	22,6	21,0	19,8	18,2	18,2
Egenkapitalforrentning før skat	5,2	5,8	5,9	4,2	5,3
Egenkapitalforrentning efter skat	4,4	4,8	4,8	3,2	4,4
Indtjening pr. omkostningskrone	1,77	1,97	1,66	1,39	1,56
Renterisiko	1,5	2,1	2,6	2,7	3,8
Valutaposition	0,8	3,9	4,5	6,5	5,5
Valutarisiko	0,0	0,0	0,0	0,0	0,0
Udlån + nedskrivninger i.f.t. indlån	56,8	59,4	60,2	71,4	74,6
Udlån i.f.t. egenkapital	2,6	2,9	2,9	3,0	2,9
Halvårets udlånsvækst	0,4	7,1	4,1	5,1	3,5
Overdækning i.f.t. lovkrav om likviditet	330,4	349,9	343,3	275,5	269,9
Summen af store eksponeringer	0,0	0,0	0,0	0,0	0,0
Halvårets nedskrivningsprocent	-0,2	-0,4	0,1	0,4	0,1

HOVEDTAL, KONCERNEN (Pr. 30. juni)

Netto rente- og gebyrindtægter	178.252	161.678	173.076	170.934	159.727
Kursreguleringer	17.075	6.388	19.179	1.940	869
Udgifter til personale m.v. og administration	-123.743	-117.032	-111.026	-104.626	-96.405
Nedskrivninger på udlån og tilgodehavender m.v.	10.665	26.213	-6.962	-19.848	-3.553
Halvårets resultat	69.951	69.221	62.974	37.680	49.334
Udlån	4.402.456	4.245.125	3.878.542	3.623.828	3.352.714
Indlån	8.070.628	7.629.478	6.996.164	5.552.487	4.849.298
Egenkapital	1.642.594	1.485.379	1.346.881	1.208.359	1.147.038
Aktiver i alt	10.029.323	9.399.889	8.608.898	7.130.935	6.257.185

NØGLETAL, KONCERNEN

Kapitalprocent	22,3	19,7	19,1	17,6	17,4
Kernekapitalprocent	22,3	19,7	19,1	17,6	17,4
Egenkapitalforrentning før skat	5,3	5,9	6,0	4,2	5,4
Egenkapitalforrentning efter skat	4,4	4,8	4,8	3,2	4,4
Indtjening pr. omkostningskrone	1,65	1,77	1,58	1,35	1,50
Renterisiko	1,5	2,1	2,6	2,7	3,8
Valutaposition	0,8	3,9	4,6	6,6	5,6
Valutarisiko	0,0	0,0	0,0	0,0	0,0
Udlån + nedskrivninger i.f.t. indlån	58,4	59,3	59,7	70,9	75,2
Udlån i.f.t. egenkapital	2,7	2,9	2,9	3,0	2,9
Halvårets udlånsvækst	1,0	6,4	4,3	3,6	4,1
Overdækning i.f.t. lovkrav om likviditet	362,8	342,6	339,9	278,1	265,4
Summen af store eksponeringer	0,0	0,0	0,0	0,0	0,0
Halvårets nedskrivningsprocent	-0,1	-0,4	0,1	0,4	0,1

Resultatopgørelse

Note	Koncernen		Sparekassen	
	2019 t.kr.	2018 t.kr.	2019 t.kr.	2018 t.kr.
1 Renteindtægter	97.516	99.544	90.351	93.347
2 Renteudgifter	-1.767	-4.118	-1.858	-4.214
Netto renteindtægter	95.749	95.426	88.493	89.133
Udbytte af aktier m.v.	10.903	4.244	10.903	4.244
3 Gebyrer og provisionsindtægter	73.000	64.510	69.217	60.777
Afgivne gebyrer og provisionsudgifter	-1.400	-2.502	-666	-1.501
4 Netto rente- og gebyrindtægter	178.252	161.678	167.947	152.653
5 Kursreguleringer	17.075	6.388	16.957	6.115
Andre driftsindtægter	20.236	26.566	775	971
6 Udgifter til personale og administration	-123.743	-117.032	-113.367	-107.713
Af- og nedskrivninger på immaterielle og materielle aktiver	-17.177	-18.688	-5.592	-4.365
Andre driftsudgifter	-447	-425	-447	-425
7 Nedskrivninger på udlån og tilgodehavender m.v.	10.665	26.213	11.571	31.731
Resultat af kapitalandele i associerede og tilknyttede virksomheder	0	0	5.474	4.471
Resultat før skat	84.861	84.700	83.318	83.438
Skat af halvårets resultat	-14.910	-15.479	-13.367	-14.217
Halvårets resultat	69.951	69.221	69.951	69.221
Forslag til resultatdisponering				
Henlagt til nettoopskrivninger - indre værdis metode	0	0	5.474	4.471
Overført til næste periode	69.951	69.221	64.477	64.750
	69.951	69.221	69.951	69.221
Totalindkomstopgørelse				
Halvårets resultat	69.951	69.221	69.951	69.221
Anden totalindkomst	0	0	0	0
Anden totalindkomst efter skat	0	0	0	0
Halvårets totalindkomst	69.951	69.221	69.951	69.221

Balance

Note	Koncernen		Sparekassen	
	30-06-2019 t.kr.	31-12-2018 t.kr.	30-06-2019 t.kr.	31-12-2018 t.kr.
Aktiver				
Kassebeholdning og anfordringstilgodehavender hos centralbanker	164.252	168.687	164.252	168.687
Tilgodehavender hos kreditinstitutter og centralbanker	432.837	319.598	415.726	307.326
8 Udlån og andre tilgodehavender til amortiseret kostpris	4.402.456	4.357.991	4.291.059	4.274.151
Obligationer til dagsværdi	2.383.916	2.040.535	2.383.916	2.040.535
Aktier m.v.	436.645	414.512	430.459	408.703
Kapitalandele i associerede virksomheder	0	0	95.128	91.523
Kapitalandele i tilknyttede virksomheder	0	0	100.491	98.621
Aktiver tilknyttet puljeordninger	1.961.189	1.966.199	1.961.189	1.966.199
Immaterielle aktiver	9.132	9.561	9.132	9.561
Investeringsjendomme	20.252	20.246	20.252	20.246
Domicilejendomme	83.267	84.064	81.725	84.064
Øvrige materielle aktiver	87.674	110.700	15.128	14.995
Aktuelle skatteaktiver	0	2.224	0	0
Udskudte skatteaktiver	0	0	4.292	4.292
Aktiver i midlertidig besiddelse	0	0	0	0
Andre aktiver	29.921	26.846	22.722	24.865
Periodeafgrænsningsposter	17.782	26.545	17.764	26.532
Aktiver i alt	10.029.323	9.547.708	10.013.235	9.540.300
Passiver				
Gæld til kreditinstitutter og centralbanker	7	29	0	0
Indlån og anden gæld	6.109.439	5.757.033	6.132.855	5.790.312
Indlån i puljeordninger	1.961.189	1.966.199	1.961.189	1.966.199
Aktuelle skatteforpligtelser	6.079	0	7.685	376
Andre passiver	258.991	212.796	237.976	191.961
Periodeafgrænsningsposter	14.500	12.663	10.047	7.542
Gæld i alt	8.350.205	7.948.720	8.349.752	7.956.390
Hensættelser til pensioner og lignende forpligtelser	5.133	4.704	5.133	4.704
Hensættelser til udskudt skat	11.810	11.810	0	0
Hensættelser til tab på garantier	12.425	12.018	8.600	8.750
Andre hensatte forpligtelser	7.156	10.945	7.156	10.945
Hensatte forpligtelser i alt	36.524	39.477	20.889	24.399
Garantkapital	431.133	406.755	431.133	406.755
Akkumulerede værdiændringer	0	0	0	0
Andre reserver	0	0	64.961	59.487
Overført overskud	1.211.461	1.152.756	1.146.500	1.093.269
Egenkapital i alt	1.642.594	1.559.511	1.642.594	1.559.511
Passiver i alt	10.029.323	9.547.708	10.013.235	9.540.300

Egenkapitalopgørelse

Spækassen	Garant- kapital	Andre reserver	Overført resultat	Foreslået garant- udbytte	I alt
Egenkapital primo 2018	352.754	47.357	1.015.925	10.231	1.426.267
Ændring i anvendt regnskabspraksis, nedskrivninger på udlån		-353	-25.317		-25.670
Skat af ændring i anvendt regnskabspraksis, nedskrivninger på udlån		77	5.570		5.647
Justeret egenkapital primo 2018	352.754	47.081	996.178	10.231	1.406.244
Årets resultat		12.406	83.354	11.251	107.011
Samlet indkomst, der kan henregnes til egenkapitalen	0	12.406	83.354	11.251	107.011
Betalt garantrente			11	-10.231	-10.220
Skat af foreslået garantrente			2.475		2.475
Tilgang garantkapital	74.967				74.967
Afgang garantkapital	-20.966				-20.966
Egenkapital ultimo 2018	406.755	59.487	1.082.018	11.251	1.559.511
Egenkapital primo 2019	406.755	59.487	1.082.018	11.251	1.559.511
Periodens resultat		5.474	64.477		69.951
Samlet indkomst, der kan henregnes til egenkapitalen	0	5.474	64.477	0	69.951
Betalt garantrente			5	-11.251	-11.246
Tilgang garantkapital	36.501				36.501
Afgang garantkapital	-12.123				-12.123
Egenkapital 30. juni 2019	431.133	64.961	1.146.500	0	1.642.594

Egenkapitalopgørelse

Koncernen	Garant- kapital	Overkurs ved emission	Overført resultat	Foreslået garant- udbytte	I alt
Egenkapital primo 2018	352.754	0	1.063.282	10.231	1.426.267
Ændring i anvendt regnskabspraksis, nedskrivninger på udlån		-353	-25.317		-25.670
Skat af ændring i anvendt regnskabspraksis, nedskrivninger på udlån		77	5.570		5.647
Justeret egenkapital primo 2018	352.754	-276	1.043.535	10.231	1.406.244
Årets resultat			95.760	11.251	107.011
Samlet indkomst, der kan henregnes til egenkapitalen	0	0	95.760	11.251	107.011
Betalt garantrente			11	-10.231	-10.220
Skat af foreslået garantrente			2.475		2.475
Tilgang garantkapital	74.967				74.967
Afgang garantkapital	-20.966				-20.966
Egenkapital ultimo 2018	406.755	0	1.141.781	11.251	1.559.511
Egenkapital primo 2019	406.755	0	1.141.781	11.251	1.559.511
Periodens resultat			69.951		69.951
Samlet indkomst, der kan henregnes til egenkapitalen	0	0	69.951		69.951
Betalt garantrente			5	-11.251	-11.246
Tilgang garantkapital	36.501				36.501
Afgang garantkapital	-12.123				-12.123
Egenkapital 30. juni 2019	431.133	0	1.211.737	0	1.642.594

Kernekapital, kapitalgrundlag og kapitalprocent

	Koncernen		Sparekassen	
	30-06-2019 t.kr.	31-12-2018 t.kr.	30-06-2019 t.kr.	31-12-2018 t.kr.
Kapitalsammensætning				
Egenkapital	1.642.594	1.559.511	1.642.594	1.559.511
Fradrag:				
Periodens resultat	-69.951	0	-69.951	0
Nettoopskrivning efter indre værdis metode	0	0		
Ramme for udbetaling af garantkapital	-21.715	-21.715	-21.715	-21.715
Foreslået rente af garantkapital	0	-11.251	0	-11.251
Immaterielle aktiver	-9.132	-9.561	-9.132	-9.561
Forsigtig værdiansættelse	-2.939	-2.463	-2.939	-2.463
Supplerende kapital i andre pengeinstitutter	-10.000	-10.000	-10.000	-10.000
Ikke væsentlige kapitalandele > 10%	-192.060	-180.834	-192.060	-180.834
Egentlig kernekapital	1.336.797	1.323.687	1.336.797	1.323.687
Hybrid kernekapital	0	0	0	0
Kernekapital	1.336.797	1.323.687	1.336.797	1.323.687
Supplerende kapital	0	0	0	0
Kapitalgrundlag	1.336.797	1.323.687	1.336.797	1.323.687
Risikoeksponering				
Kreditrisiko	4.819.114	4.648.083	4.838.182	4.665.751
Markedsrisiko	433.686	389.966	433.272	389.559
Operationel risiko	735.773	711.269	630.661	618.564
Risikoeksponering i alt	5.988.573	5.749.318	5.902.115	5.673.874
Kernekapitalprocent	22,3	23,0	22,6	23,3
Kapitalprocent	22,3	23,0	22,6	23,3

Kapitalkrav, kapital- og kernekapitalprocenter er opgjort efter gældende lovgivning på opgørelsestidspunkterne.

Ramme for udbetaling af garantkapital er godkendt af Finanstilsynet og løber hele 2019.

Noter

	Koncernen		Sparekassen	
	2019 t.kr.	2018 t.kr.	2019 t.kr.	2018 t.kr.
1 Renteindtægter				
Tilgodehavender hos kreditinstitutter og centralbanker	-60	504	-132	440
Udlån og andre tilgodehavender	80.050	81.951	84.298	84.841
Leasing	10.828	9.023	0	0
Obligationer	5.776	7.227	5.776	7.227
Rentekontrakter	34	0	34	0
Øvrige renteindtægter	888	839	375	839
	97.516	99.544	90.351	93.347
2 Renteudgifter				
Kreditinstitutter og centralbanker	173	755	44	621
Indlån	1.464	2.725	1.687	2.956
Rentekontrakter	130	638	127	637
Øvrige renteudgifter	0	0	0	0
	1.767	4.118	1.858	4.214
3 Gebyrer og provisionsindtægter				
Værdipapirhandel og depoter	13.302	13.323	13.302	13.323
Betalingsformidling	4.589	4.354	4.589	4.354
Lånesagsgebyrer	14.188	12.652	10.849	9.443
Garantiprovision	30.768	24.905	30.324	24.381
Øvrige gebyrer og provisioner	10.153	9.276	10.153	9.276
	73.000	64.510	69.217	60.777
4 Netto rente- og gebyrindtægter fordelt på aktivitetsområder				
Filialnet	167.947	152.653	167.947	152.653
Leasingaktiviteter	10.305	9.025	0	0
	178.252	161.678	167.947	152.653
5 Kursreguleringer				
Obligationer	-1.318	-6.741	-1.318	-6.741
Aktier	17.692	13.436	17.314	13.203
Valuta	735	-522	726	-534
Afledte finansielle instrumenter	-34	215	235	187
Aktiver tilknyttet puljeordninger	-140.100	-13.629	-140.100	-13.629
Indlån i puljeordninger	140.100	13.629	140.100	13.629
	17.075	6.388	16.957	6.115
6 Udgifter til personale og administration				
Lønninger	64.355	60.968	60.277	57.234
Pensioner	7.378	7.046	6.788	6.482
Udgifter til social sikring	8.432	8.021	8.250	7.848
Øvrige administrationsomkostninger	43.578	40.997	38.052	36.149
	123.743	117.032	113.367	107.713

Noter

	Koncernen		Sparekassen		I alt
	2019 t.kr.	2018 t.kr.	2019 t.kr.	2018 t.kr.	
7 Nedskrivninger på udlån og tilgodehavender m.v.					
Nedskrivninger på udlån og tilgodehavender m.v. indregnet i resultatopgørelsen					I alt
Nye nedskrivninger netto	5.447	14.133	5.720		19.360
Tab uden forudgående nedskrivning	-579	-322	-526		-313
Indgået på tidligere afskrevne fordringer	636	5.834	598		5.826
Nedskrivninger i alt	5.504	19.645	5.792		24.873
Garantiforpligtelser:					
Nye hensættelser, netto	5.161	6.568	5.779		6.858
Hensættelser i alt	5.161	6.568	5.779		6.858
Indregnet i resultatopgørelsen i alt	10.665	26.213	11.571		31.731
Heraf udgør renter af nedskrevne fordringer	5.178	4.858	5.178		4.858
				Kreditfor-	
				ringet ved	
				første	
2019 Sparekassen Thy				indregning	
Nedskrivninger efter IFRS 9	Stadie 1	Stadie 2	Stadie 3		I alt
Nedskrivninger primo	10931	17.959	245.803	48.789	323.482
Nye nedskrivninger, netto	1328	7.614	-12.576	-2.117	-5.751
Tidligere nedskrevet, nu endeligt tabt	0	0	-4.509	-5.332	-9.841
Nedskrivninger ultimo	12.259	25.573	228.718	41.340	307.890
2019 Sparekassen Thy					
Hensættelser efter IFRS 9					
Hensættelser primo	1.715	1.459	16.521	0	19.695
Nye hensættelser, netto	-1092	-5.124	437	0	-5.779
Hensættelser ultimo	623	-3.665	16.958	0	13.916
2019 Sparekassen Thy - Nedskrivninger på tilgodehavender hos kreditinstitutter og andre poster med kreditrisiko					
Nedskrivninger primo	190	0	2.225	0	2.415
Nye nedskrivninger, netto	31	0	0	0	31
Nedskrivninger ultimo	221	0	2.225	0	2.446
Nedskrivnings- og hensættelsessaldo i alt, ultimo	13.103	21.908	247.901	41.340	324.252

Noter

	Koncernen			Sparekassen	
	2019 t.kr.	2018 t.kr.		2019 t.kr.	2018 t.kr.
2018 Koncern					
Nedskrivninger efter IFRS 9	Stadie 1	Stadie 2	Stadie 3	Kreditfor- ringet ved første indregning	I alt
Nedskrivninger primo	11573	17.959	248.576	48.789	326.897
Nye nedskrivninger, netto	1368	7.614	-12.343	-2.117	-5.478
Tidligere nedskrevet, nu endeligt tabt	0	0	-4.509	-5.332	-9.841
Nedskrivninger ultimo	12.941	25.573	231.724	41.340	311.578
2018 Koncern					
Hensættelser efter IFRS 9					
Hensættelser primo	1715	1.459	19.789	0	22.963
Nye hensættelser, netto	-1092	-5.124	1.055	0	-5.161
Tidligere hensat, nu endeligt tabt	0	0	-62	0	-62
Hensættelser ultimo	623	-3.665	20.782	0	17.740
2018 Koncern - Nedskrivninger på tilgodehavender hos kreditinstitutter og andre poster med kreditrisiko					
Nedskrivninger primo	190	0	2.225	0	2.415
Nye nedskrivninger, netto	31	0	0	0	31
Nedskrivninger ultimo	221	0	2.225	0	2.446
Nedskrivnings- og hensættelsessaldo i alt, ultimo	13.785	21.908	254.731	41.340	331.764
Udlån og andre tilgodehavender til amortiseret kostpris					
Udlån og tilgodehavender før nedskrivning	4.714.034	4.684.888		4.598.949	4.597.633
Nedskrivning	-311.578	-326.897		-307.890	-323.482
	4.402.456	4.357.991		4.291.059	4.274.151
9 Eventualforpligtelser					
Garantier m.v.					
Finansgarantier	551.236	517.180		210.301	216.049
Tabsgarantier for realkreditudlån	755.513	731.446		755.513	731.446
Tinglysnings- og konverteringsgarantier	927.897	536.638		927.897	536.638
Øvrige eventualforpligtelser	314.919	309.017		314.919	309.017
	2.549.565	2.094.281		2.208.630	1.793.150